

UCHWAŁA NR
RADY MIEJSKIEJ W ŚWIEBODZICACH

z dnia 2018 r.

**w sprawie przystąpienia do sporządzenia miejscowego planu zagospodarowania przestrzennego
obszaru w sąsiedztwie linii 110 kV w Świebodzicach.**

Na podstawie art. 18 ust. 2 pkt 15 ustawy z dnia 08 marca 1990 r. o samorządzie gminnym (t.j. . U. z 2017 r. poz. 1875 z późn. zm.), art. 3 ust.1 art. 14 ust.1, 2 i 4 ustawy z dnia 27 marca 2003 r. o planowaniu i zagospodarowaniu przestrzennym (t.j. Dz. U. z 2017 r., poz. 1073 z późn. zm.) uchwała się co następuje:

§ 1. Przystępuje się do sporządzenia miejscowego planu zagospodarowania przestrzennego obszaru w sąsiedztwie linii 110 kV w Świebodzicach.

§ 2. Granice obszaru objętego planem określa załącznik graficzny stanowiący integralną część niniejszej uchwały.

§ 3. Wykonanie uchwały powierza się Burmistrzowi Miasta Świebodzice.

§ 4. Uchwała wchodzi w życie z dniem podjęcia.

Burmistrz Miasta

Bogdan Kozuchowicz

Lilla Grajłowska
RADA MIEJSKA
Wz. 444

**ANALIZY DOTYCZĄCE ZASADNOŚCI PRZYSTĄPIENIA DO SPORZĄDZENIA
MIEJSCOWEGO PLANU ZAGOSPODAROWANIA PRZESTRZENNEGO OBSZARU
W SĄSIEDZTWIE
LINII 110 kV W ŚWIEBODZICACH**

Stosownie do art. 14 ust. 5 ustawy z dnia 27 marca 2003 r. o planowaniu i zagospodarowaniu przestrzennym (*t.j. Dz. U. 2017 r., poz. 1073 ze zm.*), przed podjęciem uchwały przez Radę Miejską w Świebodzicach w sprawie przystąpienia do sporządzenia miejscowego planu zagospodarowania przestrzennego obszaru w sąsiedztwie linii 110 kV w Świebodzicach, Burmistrz Miasta wykonał niezbędne analizy przewidziane ustawą o planowaniu i zagospodarowaniu przestrzennym. Wynik analiz zamieszczono poniżej.

1. Analiza dotycząca zasadności przystąpienia do sporządzenia planu.

Obszar proponowany do objęcia planem położony jest wzdłuż istniejącej linii 110 kV Nr S-215 (I tor) Świebodzice – Graby oraz S-216 Świebodzice – Pawłowice – Paszowice (II tor) w obszarze miasta Świebodzice. Część terenu wzdłuż omawianej linii 110 kV nie jest objęta miejscowymi planami zagospodarowania przestrzennego, jak również w dwóch obowiązujących miejscowych planach zagospodarowania przestrzennego przebieg omawianej linii 110 kV nie został ujawniony i nie zostały utworzone dla niej strefy technologiczne. Są to następujące opracowania:

1. Miejscowy plan zagospodarowania przestrzennego obszaru położonego przy ul. Wałbrzyskiej w Świebodzicach - Uchwała Nr LVIII/308/2010 Rady Miejskiej w Świebodzicach z dnia 24 lutego 2010 r. (Dziennik Urzędowy Województwa Dolnośląskiego Nr 72 z dnia 19 kwietnia 2010 r., poz. 1127)

2. Miejscowy plan zagospodarowania przestrzennego obszaru obejmującego dzielnicę Pełcznica w Świebodzicach - Uchwała Nr XXXIII/283/04 Rady Miejskiej w Świebodzicach z dnia 17 grudnia 2004 r. (Dziennik Urzędowy Województwa Dolnośląskiego Nr 15 z dnia 25 stycznia 2005 r. poz. 380) .

TAURON Dystrybucja S.A. w związku z planowaną przebudową omawianej linii 110 kV, zwróciła się z prośbą do Burmistrza Miasta o wykonanie mpzp dla terenów wzdłuż linii 110 kV, nie objętych miejscowymi planami zagospodarowania przestrzennego oraz terenów, gdzie są sporządzone plany, ale nie ma w nich odniesienia do omawianej linii 110 kV.

Burmistrz uznał, że w/w opracowania są potrzebne dla planowanej inwestycji.

2. Analiza dotycząca stopnia zgodności przewidywanych rozwiązań z ustaleniami studium uwarunkowań i kierunków zagospodarowania przestrzennego miasta Świebodzice zatwierdzonego uchwałą nr XV/269/99 Rady Miejskiej w Świebodzicach z dnia 30 września 1999 r., zmienionego w całości w granicach administracyjnych miasta uchwałą nr XL/279/2017 z dnia 28.12.2017 r.

W wyniku analizy Studium ustalono, że w obowiązującym studium został ujawniony przebieg omawianej linii 110 kV wraz z pasem technologicznym oraz jego granicami, na terenie którego obowiązują ograniczenia jego użytkowania i zagospodarowania.

W oparciu o przeprowadzone analizy Burmistrz Miasta Świebodzice uznał, że przewidywane rozwiązania będą zgodne z ustaleniami studium.

3. Materiały geodezyjne do opracowania planu.

Do opracowania zmiany planu potrzebna jest mapa zasadnicza w skali 1:2000 oraz mapa ewidencyjna. Powyższe mapy znajdują się w zasobie państwowym Powiatowego Biura Geodezji i Katastru w Świdnicy.

4. Zakres prac planistycznych.

Ustalony zakres prac planistycznych nawiązuje do charakteru przedmiotu opracowania i będzie obejmował:

4.1 Prace wstępne związane z rozpoczęciem prac nad projektem planu:

1) przygotowanie dokumentów związanych z rozpoczęciem procedury planistycznej (zawiadomienia, ogłoszenia w prasie, obwieszczenia),

- 2) analiza wniosków wraz z rozstrzygnięciem,
- 3) analiza stanu zagospodarowania terenu,

4.2 Wykonanie projektu planu:

- 1) wykonanie projektu uchwały (tekst uchwały wraz z rysunkiem planu) zgodnie z art. 15 ust.1 ustawy o planowaniu i zagospodarowaniu przestrzennym w zakresie art.15 ust.2:
 - a) przeznaczenia terenów oraz linii rozgraniczających tereny o różnym przeznaczeniu lub różnych zasadach zagospodarowania,
 - b) zasad ochrony i kształtowania ładu przestrzennego,
 - c) zasad ochrony środowiska, przyrody i krajobrazu,
 - d) zasad kształtowania krajobrazu,
 - e) zasad ochrony dziedzictwa kulturowego i zabytków oraz dóbr kultury współczesnej,
 - f) granic i sposobów zagospodarowania terenów lub obiektów podlegających ochronie, ustalonych na podstawie przepisów odrębnych, w tym terenów górniczych, a także obszarów szczególnego zagrożenia powodzią oraz obszarów osuwania się mas ziemnych,
 - g) szczegółowych zasad i warunków scalania i podziału nieruchomości objętych planem miejscowym,
 - h) zasad modernizacji, rozbudowy i budowy systemów komunikacji i infrastruktury technicznej,
 - a) szczególnych warunków zagospodarowania terenów oraz ograniczeń w ich użytkowaniu, w tym zakaz zabudowy
 - i) stawki procentowej na podstawie, której ustala się opłatę, o której mowa w art. 36 ust. 4 ustawy o planowaniu i zagospodarowaniu przestrzennym,
- 2) Nie będą miały zastosowania następujące ustalenia zgodnie z art. 15 ust.1 ustawy o planowaniu i zagospodarowaniu przestrzennym w zakresie art.15 ust.2:
 - a) wymagań wynikających z potrzeb kształtowania przestrzeni publicznych,
 - b) sposobu i terminu tymczasowego zagospodarowania, urządzania i użytkowania terenów.
- 3) Mogą nie mieć zastosowania ustalenia zgodnie z art. 15 ust.1 ustawy o planowaniu i zagospodarowaniu przestrzennym w zakresie art.15 ust.2: zasady kształtowania zabudowy oraz wskaźników zagospodarowania terenu, maksymalnej i minimalnej intensywności zabudowy, jako wskaźnika powierzchni całkowitej zabudowy w odniesieniu do powierzchni działki budowlanej, minimalnego udziału procentowego powierzchni biologicznie czynnej w odniesieniu do powierzchni działki budowlanej, maksymalnej wysokości zabudowy, minimalnej liczby miejsc do parkowania, w tym miejsca przeznaczone na parkowanie pojazdów zaopatrzonych w kartę parkingową i sposobu ich realizacji oraz linii zabudowy i gabarytów obiektów;
- 4) przeprowadzenie uzgodnień wewnętrznych;
- 5) wykonanie prognozy oddziaływania ustaleń planu na środowisko przyrodnicze;
- 6) wykonanie prognozy finansowej;
- 7) uzyskanie stosownych opinii i uzgodnień;
- 8) wyłożenie projektu mpzp do publicznego wglądu, w tym przeprowadzenie dyskusji publicznej;
- 9) rozpatrzenie uwag wraz z rozstrzygnięciem o ich uwzględnieniu w mpzp;
- 10) przygotowanie uchwały projektu planu do uchwalenia.

4.3 Prace dotyczące sprawdzenia zgodności zapisów uchwały mpzp i przeprowadzonej procedury planistycznej:

- 1) przygotowanie dokumentacji planistycznej i przekazanie jej wraz z uchwałą do Wojewody Dolnośląskiego w ciągu 7 dni od podjęcia uchwały uchwalającej plan.

4.4 Prace końcowe po publikacji planu:




- 1) przygotowanie kompletu wtórników planu,
- 2) przekazanie do Starostwa powiatowego 1 egz. planu,
- 3) przekazanie uchwalonego planu wraz z podsumowaniem, zgodnie z art. 55 ust. 4 Ustawy z dnia 3 października 2008 r. o udostępnianiu informacji o środowisku i jego ochronie, udziale społeczeństwa w ochronie środowiska oraz o ocenach oddziaływania na środowisko.



załącznik Nr 1 do uchwały nr.....dnia.....
Rady Miejskiej w Świebodzicach w sprawie przystąpienia do
sporządzenia miejscowego planu zagospodarowania przestrzennego
obszaru w sąsiedztwie linii 110 kV w Świebodzicach

GMINA
DOBROMIERZ

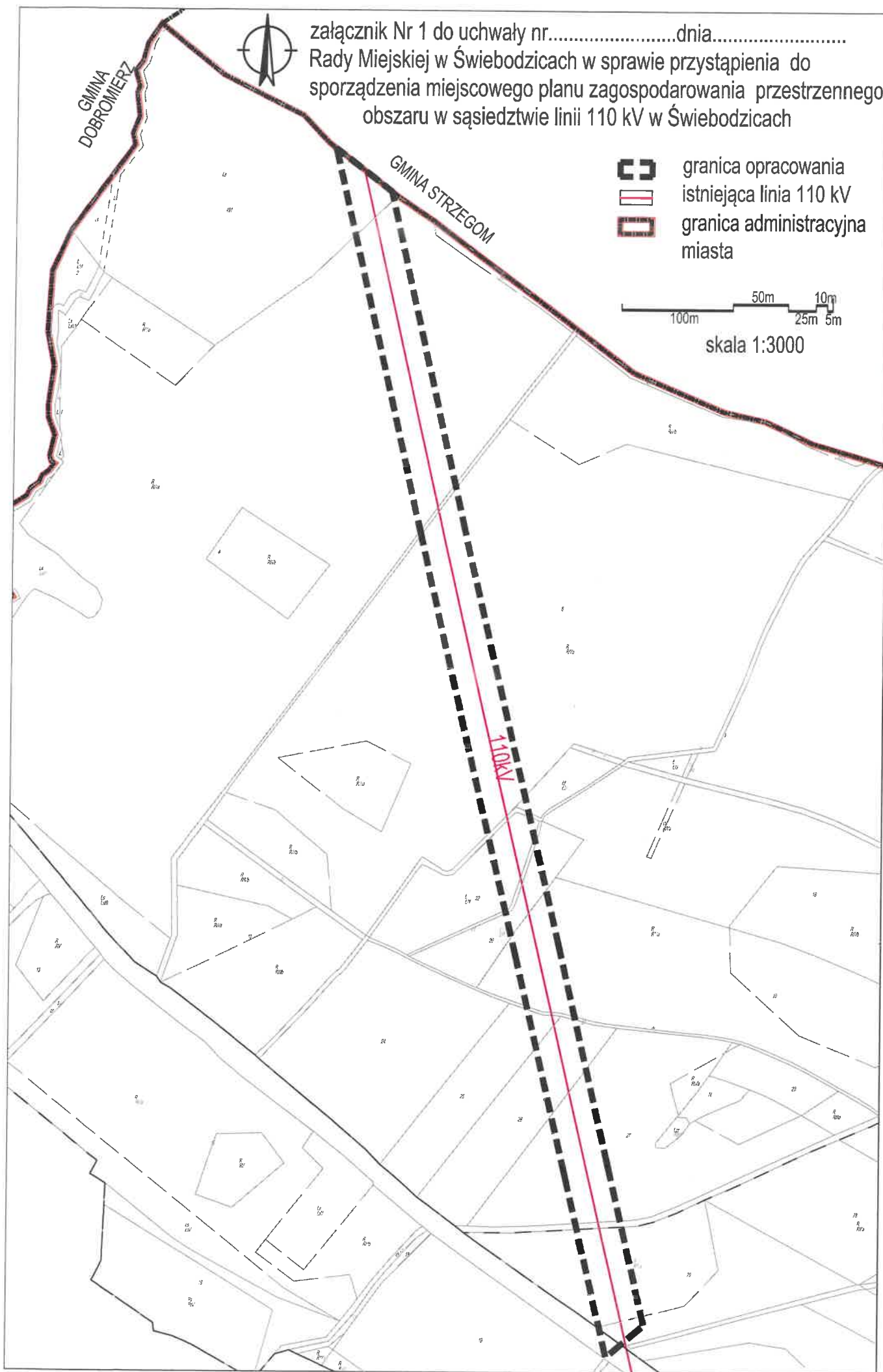
GMINA STRZEGOM

-  granica opracowania
-  istniejąca linia 110 kV
-  granica administracyjna miasta



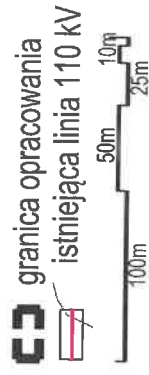
skala 1:3000

110kV

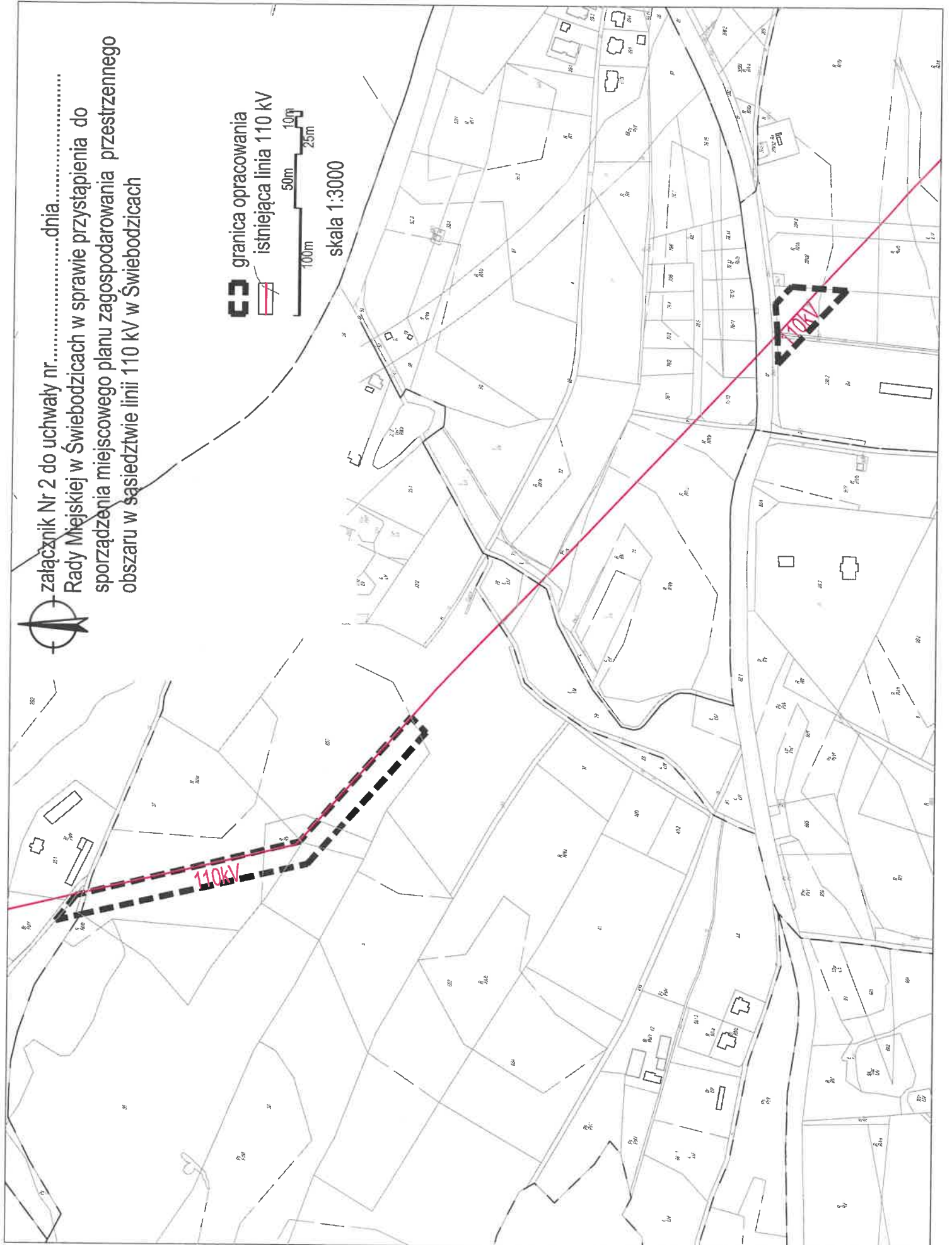




załącznik Nr 2 do uchwały nr.....dnia.....
Rady Miejskiej w Świebodzicach w sprawie przystąpienia do
sporządzenia miejscowego planu zagospodarowania przestrzennego
obszaru w sąsiedztwie linii 110 kV w Świebodzicach




skala 1:3000

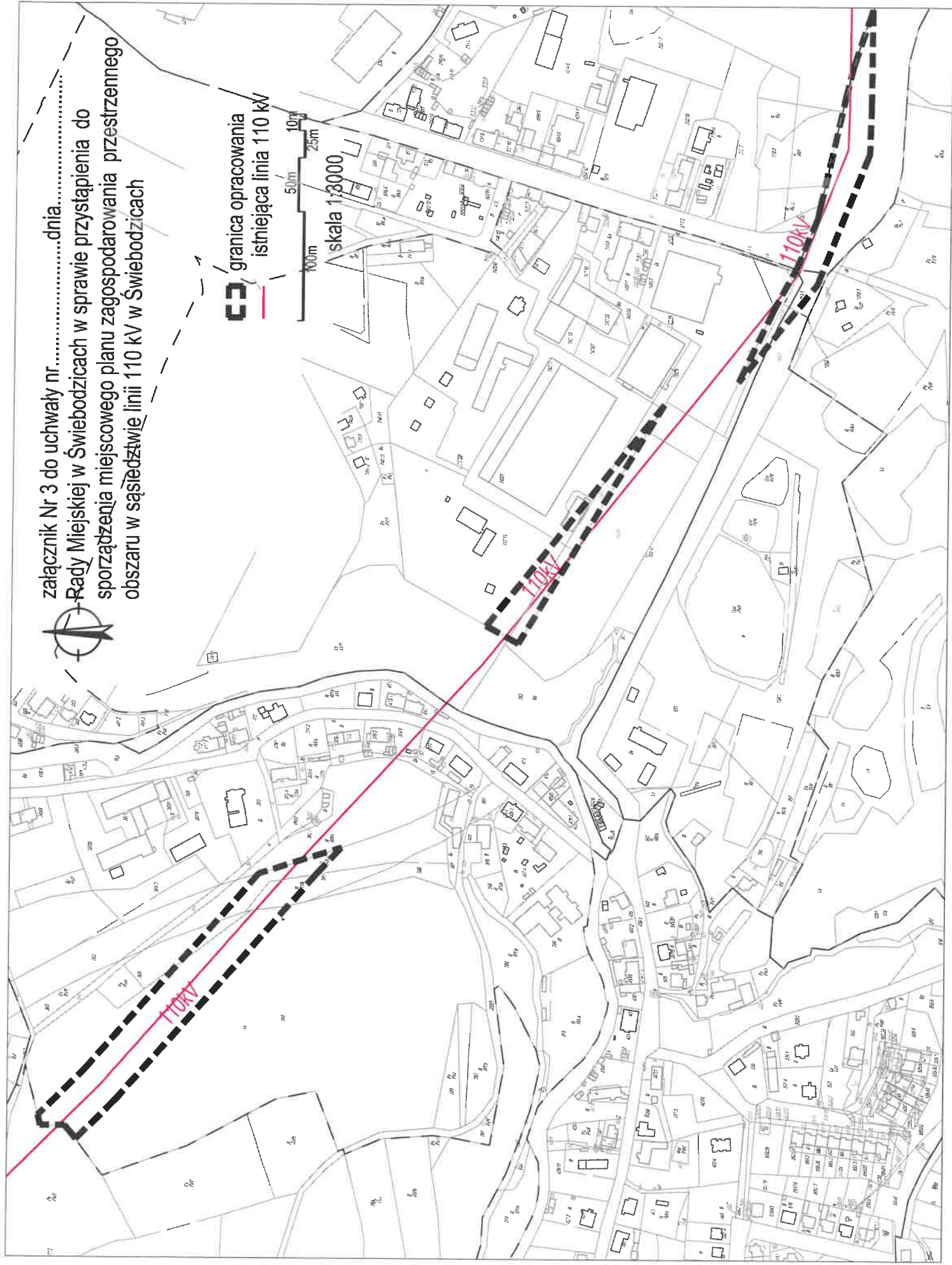




załącznik Nr 3 do uchwały nr.....dnia.....
Rady Miejskiej w Świebodzicach w sprawie przystąpienia do
sporządzenia miejscowego planu zagospodarowania przestrzennego
obszaru w sąsiedztwie linii 110 kV w Świebodzicach

 granica opracowania
istniejąca linia 110 kV

skala 1:3000



załącznik Nr 4 do uchwały nr dnia.
Rady Miejskiej w Świebodzicach w sprawie przystąpienia do
sporządzenia miejscowego planu zagospodarowania przestrzennego
obszaru w sąsiedztwie linii 110 kV w Świebodzicach



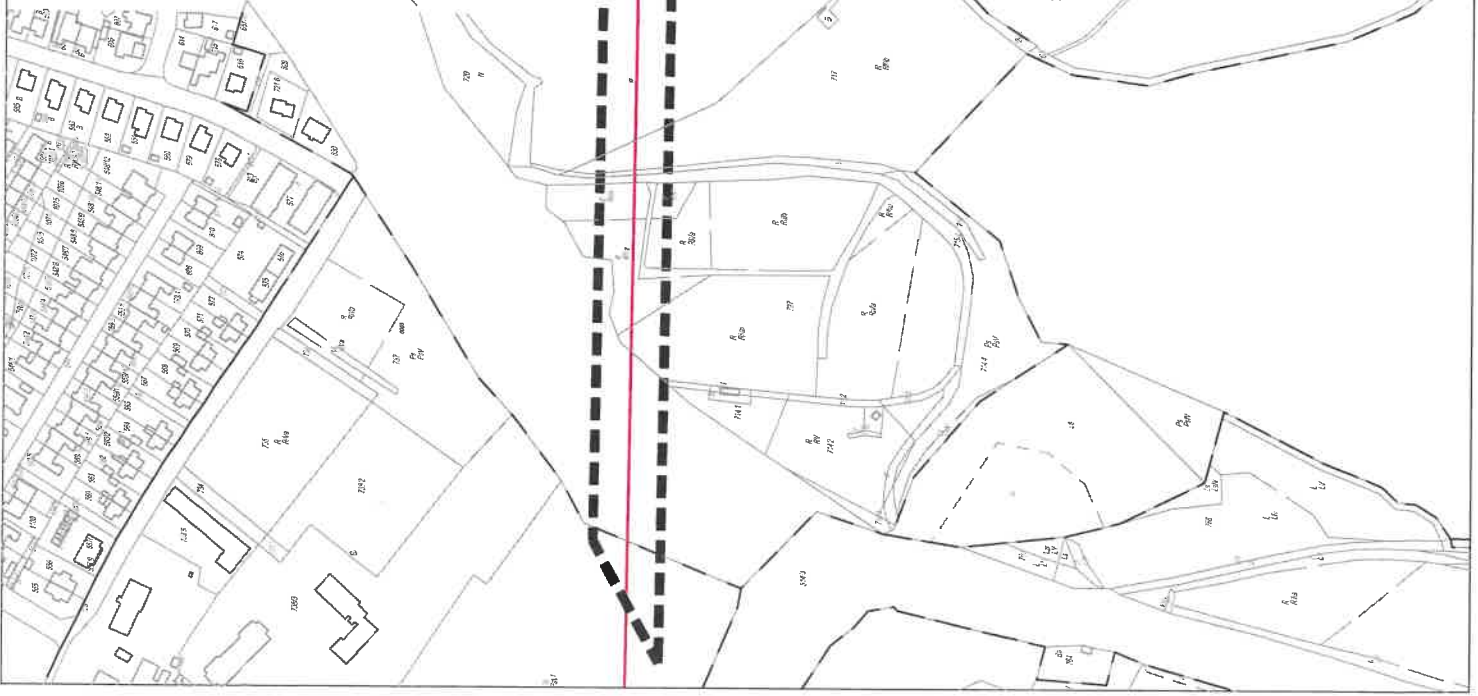
granica opracowania
istniejąca linia 110 kV
granica administracyjna
miasta



skala 1:3000

GMINA ŚWIDNICA

110kV



UZASADNIENIE

Na podstawie art. 14 ust. 1 i 2 ustawy z dnia 27 marca 2003 r. o planowaniu i zagospodarowaniu przestrzennym (t.j. Dz. U. 2017 r., poz. 1073 z późn. zm.) Rada Miejska w Świebodzicach podejmuje uchwałę o przystąpieniu do sporządzenia miejscowego planu zagospodarowania przestrzennego obszaru w sąsiedztwie linii 110 kV w Świebodzicach, w granicach określonych na załącznikach graficznych nr : 1, 2, 3, 4 do uchwały. Część terenu wzdłuż omawianej linii 110 kV nie jest objęta miejscowymi planami zagospodarowania przestrzennego, jak również w dwóch obowiązujących miejscowych planach zagospodarowania przestrzennego przebieg omawianej linii 110 kV nie został ujawniony i nie zostały utworzone dla niej strefy technologiczne. Są to następujące opracowania:

1. Miejscowy plan zagospodarowania przestrzennego obszaru położonego przy ul. Wałbrzyskiej w Świebodzicach - Uchwała Nr LVIII/308/2010 Rady Miejskiej w Świebodzicach z dnia 24 lutego 2010 r. (Dziennik Urzędowy Województwa Dolnośląskiego Nr 72 z dnia 19 kwietnia 2010 r., poz. 1127)
2. Miejscowy plan zagospodarowania przestrzennego obszaru obejmującego dzielnicę Pełcznica w Świebodzicach - Uchwała Nr XXXIII/283/04 Rady Miejskiej w Świebodzicach z dnia 17 grudnia 2004 r. (Dziennik Urzędowy Województwa Dolnośląskiego Nr 15 z dnia 25 stycznia 2005 r. poz. 380).

TAURON Dystrybucja S.A. w związku z planowaną przebudową omawianej linii 110 kV, zwróciła się z prośbą do Burmistrza Miasta o wykonanie mpzp dla terenów wzdłuż linii 110 kV, nie objętych miejscowymi planami zagospodarowania przestrzennego oraz terenów, gdzie są sporządzone plany, ale nie ma w nich odniesienia do omawianej linii 110 kV.

W wyniku analizy Studium ustalono, że w obowiązującym studium został ujawniony przebieg omawianej linii 110 kV wraz z pasem technologicznym. Planowane zagospodarowanie jest zgodne z ustaleniami zmiany studium uwarunkowań i kierunków zagospodarowania przestrzennego miasta Świebodzice, zmienionego w całości w granicach administracyjnych miasta uchwałą nr XL/279/2017 z dnia 28.12.2017 r.

Lilla Gruczkowska
RADCA PRAWNY
WL 444